



© OZ VERLAG, všechna práva vyhrazena

Model 7 Dámské šaty

Pro vel. 36/38 = čísla před závorku, pro vel. 40/42 = čísla v závorce. Pokud je udaný pouze jeden údaj, platí pro obě velikosti

Materiál: Novela značky Schoeller+Stahl

50% bavlna, 50% polyakryl, délka návinu = ca. 125 m / 50 g

barva 22 hellblau 300 (350) g

Materiál: Limone značky Schoeller+Stahl

100% bavlna opalovaná mercerizovaná, délka návinu = cca. 125 m / 50 g

barva 101 jeans 50 g

Jehlice: jehlice a háček č. 3,5 značky Schoeller+Stahl

Ostatní potřeby: 5 kusů Creativ Steine značky Prym Art. 403 532 malé modré, 3 kusy Art. 403 536 malé bezbarvé

Základní vzor 1: pletení (vzorek práce 17 ok x 27 řad = 10 x 10 cm)

Pleteme podle rozkresu v kruhových řadách na jehlicích č. 3,5

Prázdná políčka nemají žádný význam.

Základní vzor 2: pletení (vzorek práce: 20 ok x 27 řad = 10 x 10 cm)

Lícový žerzej na jehlicích č. 3,5

Základní vzor 3: háčkování: (vzorek práce: 17 ok x 10 řad = 10 x 10 cm)

Dlouhé sloupky háčkem č. 3,5

Háčkujeme v kruhových řadách, první sloupek nahrazujeme 2, příp. 3 RO, poslední oko každé řady vpichujeme do otáčecího RO.

Pracovní postup:

Sukňový díl:

Začneme plést přízi Novela 216 ok a pleteme v kruhových řadách podle rozkresu, přičemž opakování vzoru = MS pleteme 12 x, 1. – 22. řadu pracujeme 1 x, pak stále opakujeme neustále 21. a 22. řadu.

Po 36 cm od začátku pleteme základním vzorem 2 přes všechna oka lícovým žerzejem. Po 50 cm od začátku oka uzavřeme.

Horní sukňový díl:

Začneme na 68 (74) RO přízi Novela a háčkujeme 1 řadu krátkých sloupků. Háčkujeme 6 řad základním vzorem 3, pak přidáváme oboustranně 1 oko, po dalších 6 řadách přidáme oboustranně ještě 1 oko = 72 (78) ok. Po 16 cm od začátku pleteme pro průramky následovně: oboustranně 1 x 5(6) ok necháme neuháčkované a v další řadě opět necháme dalších oboustranně 3 oka neuháčkované, přičemž pro zakulacení vždy první a poslední dva sloupky jako polosloupky = 56 (60) ok. Pro zadní výstřih necháme po 33 cm od začátku prostředních 30 ok volných a obě strany dokončíme odděleně. Pro ramínka necháme v následující řadě ještě oboustranně 1 x 2 oka na vnitřní straně neuháčkovaná. Přes zbylých 11 (13) ok háčkujeme ještě 1 řadu krátkých sloupků a po 35 cm od začátku práci ukončíme.

Přední horní díl:

Pleteme stejně jako zadní díl, jen pro přední výstřih necháme po 19 cm od začátku prostředních 26 ok volných a obě strany dokončíme odděleně. Pro ramínka necháme ještě na vnitřním okraji v každé 3. řadě oboustranně 4 x 1 oko neuháčkované. Přes zbylých 11 (13) ok háčkujeme ještě 1 řadu krátkých sloupků a po 35 cm od začátku práci ukončíme.

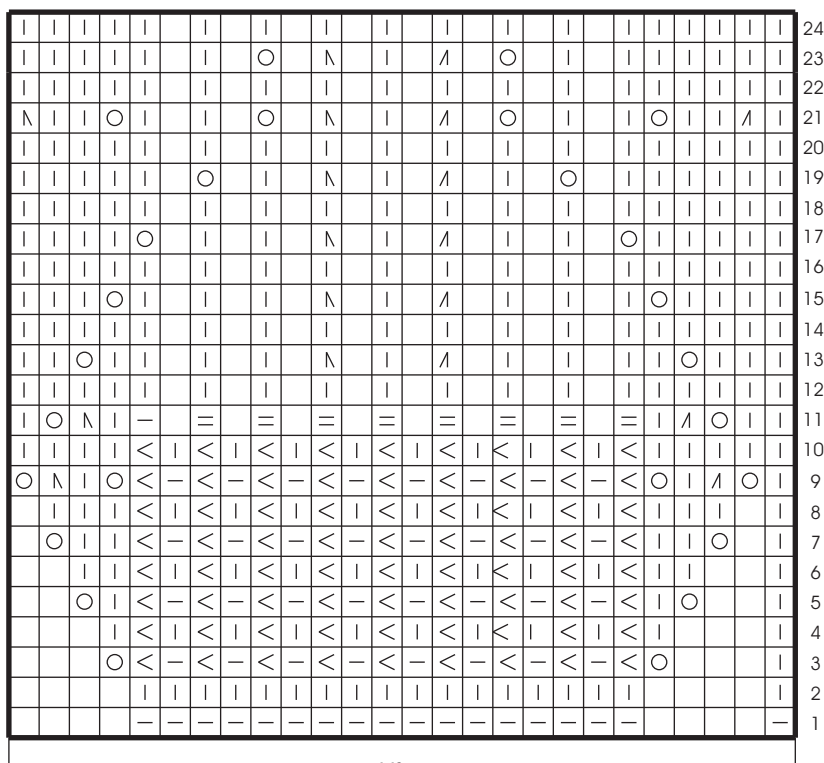
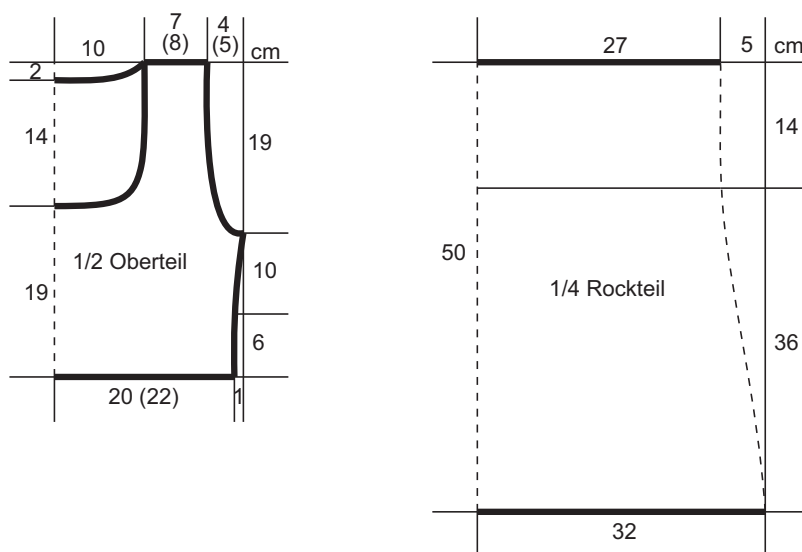
Zdobení:

Z příze Limone uháčkujeme 3 šňůrky z 50 RO a 3 šňůrky z 25 RO a háčujeme vždy po 1 řadě krátkých sloupků. Tyto našijeme na přední díl pomocí šicího hedvábí v kruzích a spirálách. Konce a začátky příže slouží jako třásně a necháme je tedy viset. Připevníme podle libosti Creativ steine.

Dohotovení:

Všechny díly natáhneme do tvaru a lehce napaříme. Sešijeme postranní a ramenní švy naplocho. Průramky a výstřih obháčkujeme 1 řadou krátkých sloupků přízí Novela a pak ještě jednou řadou přízí Limone pevnými oky, přičemž vpichujeme do každého KS předešlé řady.

Sukňový díl si rozdělíme rovnoměrně pro postranní švy a přední a zadní střed na 4 stejně velké díly a označíme je. Postranní švy sukňového dílu a horního dílu položíme na sebe. Přebytečnou šířku sukně v předním a zadním středu složíme do záhybů přes šířku 14 cm, aby konečná šířka souhlasila se šířkou horního dílu. Horní díl posuneme nad sukňový díl a v 1. řadě přišijeme "neviditelně" krátkými sloupky.



Model 7a Džínová taška

Velikost: ca. 38 x 30 cm (bez držadla)

Materiál: Novela značky Schoeller+Stahl

50% bavlna, 50% polyakryl, délka návinu = ca. 125 m / 50 g

Barva 22 hellblau 50 g

Materiál: Limone značky Schoeller+Stahl

100% bavlna opalovaná mercerizovaná, délka návinu = cca. 125 m / 50 g

barva 101 jeans zbytek

Jehlice: háček č. 3 + 3,5 značky Schoeller+Stahl

Ostatní potřeby: džínová látka ze starých džínů 2 x cca 45 x 35 cm a pro podložení cca 2 x 10 x 35 cm, podšívká 2 x cca 45 x 35 cm, 14 kusů Creativ Steine značky Prym Art. 403 552 velké hellblau a 12 kusů Art. 403 536 malé bezbarvé.

Základní vzor: (vzorek práce: 19ok x 10 řad = 10 x 10 cm)

Dlouhé sloupky háčkem č. 3,5

Každou kruhovou řadu končíme 1 pevným okem a začínáme 2 (3) RO jako náhradními místo 1 KS (DS).

Střihové schéma a přídavky:

Zhotovíme si papírový střih podle rozkresu v originální velikosti.

Přídavky na švy ustříhneme v šíři 1 cm.

Pracovní postup

Džíny:

Šití:

Pro přední a zadní díl tašky vystříhneme z džínové látky 1 kus a pro podložení 2 kusy podle střihu.

Pro vnitřní podšívkou vystříhneme 2 kusy z podšívkové látky podle střihu. Díly tašky a podšívkou položíme lícem na líc a uzavřeme vnější švy, přičemž v podšívkovém dílu necháme cca 6 cm otvor. Dva kusy pro podložení sešijeme dohromady do kruhu a přišijeme na podšívkou. Nyní položíme oba díly tašky lícem na líc na sebe a uzavřeme horní šev. Celý díl obrátíme otvorem v podšívkou. Horní okraj tašky a okraj podložení ještě jednou prošijeme zvenku v hloubce 6,5 cm. Uzavřeme otvor v podšívkou.

Horní okraj tašky:

Začneme na 130 RO přízí Novela a uzavřeme do kruhu, háčkujeme 1 kruhovou řadu krátké sloupky, 6 řad dlouhé sloupky, pak uzavřeme 2 řadami krátkých sloupků.

Zdobení:

Přízí Limone uháčkujeme 3 šňůrky po 50 RO a a 3 šňůrky po 25 RO, které vždy obháčkujeme 1 řadou krátkých sloupků. Tyto šňůrky složíme do kruhů a spirálek a přišijeme na háčkovaný lem šicím hedvábím. Začátek a konec příze necháme vždy viset jako třásně. Na horní a spodní okraj lemu uháčkujeme ještě po 1 řadě pevných ok.

Držadlo:

Uháčkujeme z příze Limone háčkem č. 3 60 cm dlouhé ucho na 10 RO základním vzorem. Našijeme na oba díly tašky.

Dohotovení:

Lem našijeme na horní díl džínové tašky šicím hedvábím. Připevníme podle libosti kreativní kameny na lem a díl tašky.

