

Model 13 Dámský svetr

Pro vel. 36 = čísla vlevo, pro vel. 38/40 = čísla uprostřed, pro vel. 42 = čísla vpravo. Pokud je uvedený jen jeden údaj, platí pro všechny velikosti.

Materiál: Mandy od fy Schoeller + Stahl

51% bavlna, 49% polyakryl, délka návínů = ca. 75 m / 50 g
barva 03 aqua 550 / 600 / 650 g

Jehlice: Jehlice č. 6 + 7 od fy Schoeller + Stahl

Lem: (v rozkresu X):

Krajové oko, 1 hladce, * 1 obrace, 1 hladce *, krajové oko,
– na jehlicích č. 6, vzor od * do * stále opakujeme.

Základní vzor 1: (vzorek 13 ok a 18 řad = 10 x 10 cm)

Lícový žerzej na jehlicích č. 7

Základní vzor 2: (vzorek 13 ok a 18 řad = 10 x 10 cm)

Krajkový vzor podle rozkresu, jsou zakresleny jen lícové řady, v rubových řadách pleteme oka tak, jak se jeví.

Zdůrazněné ujímání:

Krajové oko, 1 hladce, 2, příp. 3 hladce splést,, 1 hladce sejmout, 1 hladce, příp. 2 hladce splést a sejmuté oko přes ně přetáhnout, 1 hladce, krajové oko

Pracovní postup:

Zadní díl:

Začneme na 65 / 69 / 73 ok a pleteme 10 cm lem. Dále pleteme základním vzorem 2 podle rozkresu takto: krajové oko, 1 hladce, 1 obrace, 1 hladce / krajové oko, 1 hladce, 1 obrace, 1 hladce, 1 obrace, 1 hladce / krajové oko, 1 hladce, 1 obrace, 1 hladce, 1 obrace, 1 hladce, 1 obrace, 1 hladce / 1 x vzor od šipky A k šipce B, 3 x vzor od šipky B k šipce C, 1 x vzor od šipky C k šipce D, zbylá oka zrcadlově k začátečním okům.

Postranní tvarování pracujeme podle rozkresu, celkově ujímáme oboustranně 7 x 1 oko a přidáváme oboustranně 4 x 1 oko = 59 / 63 / 67 ok.

Pro raglány si označíme oboustranně práci po 54 / 52 / 50 cm od začátku a zdůrazněně ujímáme v každé 2. řadě 14 / 16 / 18 x 1 oko = 31 ok. Po 70 cm od začátku všechna oka uzavřeme.

Přední díl:

Pleteme stejně jako ZD, jen pro krční výstřih uzavřeme po 60 cm od začátku prostředních 7 ok a každou stranu dopleteme zvlášť. Pro vnitřní zaoblení ujímáme zdůrazněně v každé 2. řadě 3 x 2, 3 x 1 oko a po dalších 4 řadách ještě 1 x 1 oko. Po 70 cm od začátku zbylá 2 oka uzavřeme.

Rukávy:

Začneme na 37 ok a pleteme 10 cm lem. Dále pleteme základním vzorem takto: 1 x znázorněnou šířku rozkresu. Po 12. řadě pleteme oka z obou stran kosočtverce lícovým žerzejem. Po 36 řadách pleteme přes všechna oka lícovým žerzejem.

Pro postranní rozšíření v každé 12. řadě od lemu přidáváme oboustranně 4 x 1 v každé 8. řadě 6 x 1 / v každé 6. řadě 8 x 1 oko = 45 / 49 / 53 ok.

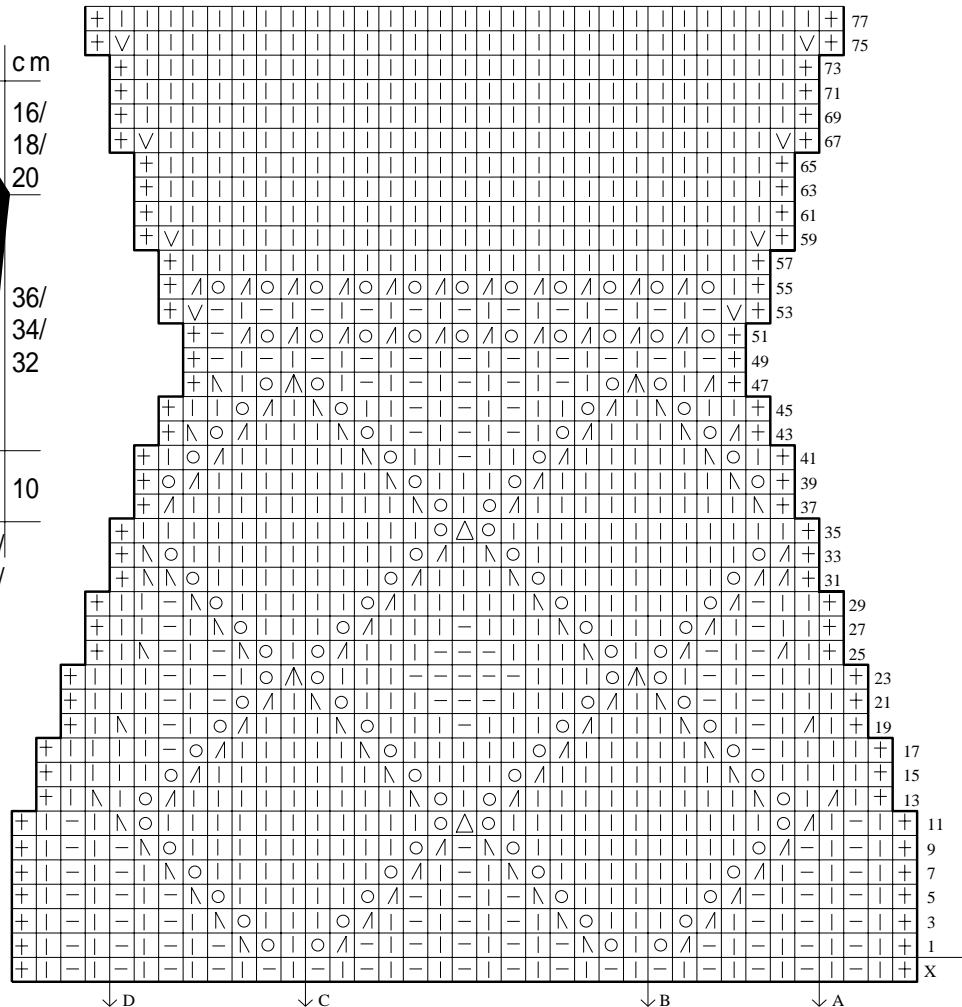
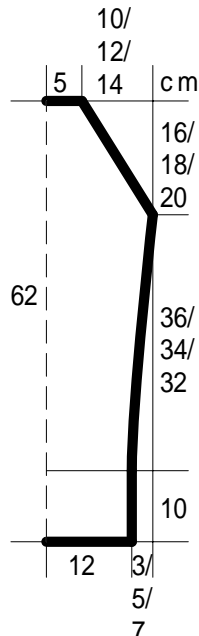
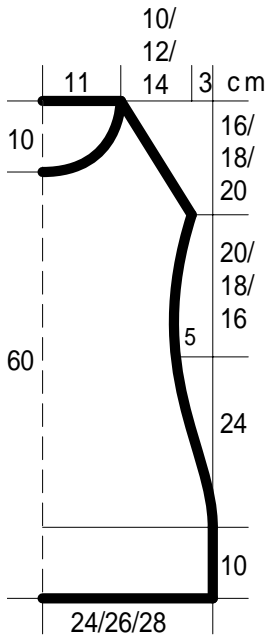
Pro raglán si po 46 / 44 / 42 cm od začátku práce označíme práci oboustranně a ujímáme v každé 2. řadě zdůrazněně 14 / 16 / 18 x 1 oko = 17 ok. Po 62 cm od začátku zbylá oka uzavřeme. Druhý rukáv upleteme stejně.



Dohotovení:

Díly vypneme, navlhčíme a necháme uschnout. Sešijeme švy matracovým stehem. Raglánové švy uzavřeme až k označení, tj. 2 řady pod prvním ujímání.

Pro krční lem nabereme z výstřihu 84 oka a pleteme 3 řady lem, pak 1 řadu dírek, jak je znázorněno v řadě 51 rozkresu a pak ještě 2 řady hladce. Oka poslední řady rovnoměrně přišijeme na okraj výstřihu.



Vysvětlivky

	= 1 hladce
—	= 1 obrace
+	= krajové oko
○	= 1 nahodit
∨	= 1 anglicky hladce – tj. za zadní nit přidat z příční nitě
∧	= 2 hladce splést
∩	= 1 hladce sejmout, 1 hladce a sejmuté oko přes ně přetáhnout
∧∩	= 2 oka sejmout hladce, 1 hladce a sejmutá oka přes ně přetáhnout
△	= 1 hladce sejmout, 2 hladce splést a sejmuté oko přes ně přetáhnout