

Model 6 Dámský top

Pro vel. 36 = čísla vlevo, pro vel. 38/40 = čísla uprostřed, pro vel. 42 = čísla vpravo. Pokud je uvedený jen jeden údaj, platí pro všechny velikosti.

Materiál: Pantino od fy Schoeller + Stahl

60% bavlna, 40% polyakryl, délka návinu = ca. 90 m / 50 g
barva 09 lemon 200 / 250 / 300 g

Jehlice : Jehlice č. 5 mm od fy Schoeller + Stahl

Základní vzor: (vzorek 17 ok a 24 řad = 10 x 10 cm)

Pleteme podle rozkresu na jehlicích č. 5. Řady 1 – 6 stále opakujeme. Prázdná okénka nemají žádný význam, slouží jen pro lepší názornost vzoru.

Pracovní postup:

Zadní díl:

Začneme na 72 / 80 / 88 ok (= rubová řada). V následující řadě, tj. lícové pleteme takto:

Krajové oko, 1 hladce, 2 obrace, * 2 hladce, 2 obrace*, od * do * opakujeme 2 / 3 / 4 x, 2 x raport vzoru = MS od šipky A k šipce B, 1 obrace, 2 hladce, 1 obrace, 2 x raport vzoru = MS od šipky C k šipce D, * 2 obrace, 2 hladce *, od * do * opakujeme ještě 2 / 3 / 4 x. Díky nahozeným okům máme celkem 76 / 84 / 92 ok. 76 / 84 / 92 ok. V lícové řadě máme na jehlicích vždy o 4 oka víc než v rubové řadě.

Pro průramky ujímáme po 21 / 22 / 23 cm od začátku v každé 2. řadě oboustranně 2 / 6 / 8 x 1 oko takto: krajové oko, 1 hladce, 2 obrace, 2 hladce, 2 obrace, 1 hladce, 1 hladce sejmout, 1 hladce a sejmuté oko přes ně přetáhnout,, 2 hladce, 1 obrace, 2 hladce splést, 1 hladce, 2 obrace, 2 hladce, 2 obrace, 1 hladce, krajové oko = 72 / 72 / 76 ok.

Po 39 / 41 / 43 cm od začátku pleteme přes prostředních 46 / 48 / 50 ok stále hladce, oka po obou stranách pleteme dál vzorem. Po 41 / 43 / 45 cm od začátku všechna oka uzavřeme.

Levý přední díl:

Začneme na 42 / 46 / 50 ok (= rubová řada). V následující řadě, tj. lícové pleteme takto: krajové oko, 1 hladce, 2 obrace, *2 hladce, 2 obrace*, od * do * opakujeme ještě 2 / 3 / 4 x, 2 x vzor MS do šipky A k šipce B, 1 obrace, 2 hladce, 2 obrace, 2 hladce, krajové oko. Díky nahozeným okům máme celkem 44 / 48 / 52 ok.

Pro průramky ujímáme po 21 / 22 / 23 cm od začátku na pravém okraji práce v každé 2. řadě 2 / 6 / 8 x 1 oko stejně jako u ZD.

Po 28 / 30 / 32 cm od začátku v každé 2. řadě ujímáme na levém okraji 30 / 30 / 32 ok takto: v rubových řadách: krajové oko, 1 obrace, 3 obrace splést, (ostatní oka necháme ležet), práci obrátíme, 1 hladce sejmout, 1 hladce, krajové oko. V rubových řadách dále pleteme krajové oko, 1 obrace a 3 obrace splést a práci otočíme. Toto ujímání pleteme smysluplně v lícových i rubových řadách dále tak, jak je popsáno, přičemž ujímání pracujeme vždy jen přes prvních 5 ok, ostatní oka zůstávají v klidu. Pak pleteme zbylé řady rovně dál. Po 41 / 43 / 45 cm od začátku uzavřeme zbylých 12 ok ramínka.

Pravý přední díl pleteme zrcadlově, přičemž ujímání pro výstřih pleteme takto v lícových řadách: krajové oko, 1 hladce, 1 hladce sejmout, 2 hladce anglicky splést a sejmuté oko přes ně přetáhnout, práci obrátíme, 1 obrace sejmout, 1 obrace, krajové oko. V lícových řadách pleteme opět krajové oko, 1 hladce, 1 hladce sejmout, 2 anglicky hladce splést a sejmuté oko přes ně přetáhnout, práci obrátíme. V ujímání takto smysluplně pokračujeme.

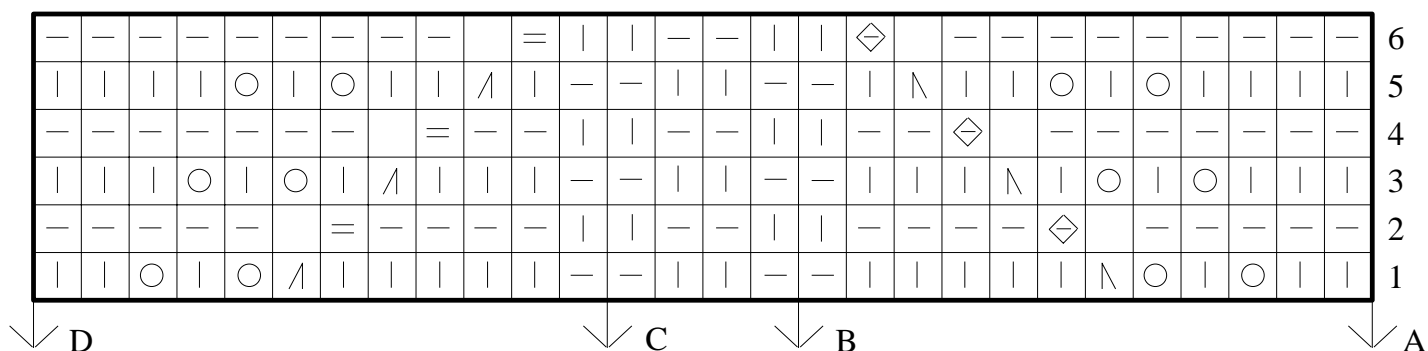
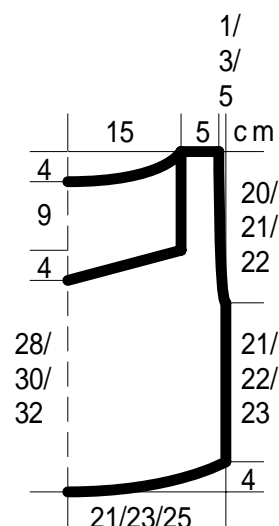
Dohotovení:

Díly vypneme, navlhčíme a necháme uschnout. Sešijeme přední šev a ramenní a postranní švy.



Vysvětlivky:

	= 1 hladce
—	= 1 obrace
○	= 1 nahodit
∧	= 2 hladce splést
∩	= 1 hladce sejmout, 1 hladce a sejmuté oko přes ně přetáhnout
=	= 2 obrace splést
◇	= obrace anglicky splést



Model 6a Náhrdelník

Materiál: Mandy Color od fy Schoeller + Stahl

51% bavlna, 49% polyakryl, délka návinnu = ca. 75 m / 50 g
Zbytek barvy 104 savanne

Ostatní potřeby: ca. 42 kusů ledových perel 8 mm od fy Gütermann Art.-Nr. 784184, barva 3255

Pracovní postup:

Ustříhneme 2 cca 110 cm dlouhá vlákna. Pomocí propisovačky vlákna trošku natáhneme a navlékneme perly, pro náhrdelník cca 18 – 20 kusů, přičemž na začátku a na konci necháme vlákna 25 cm bez perel. Pak vlákna mezi perlami zauzlujeme. Na začátek a na konec ještě navlékneme po 1 perle a vlákna opět na obou stranách zauzlujeme.

Model 6b Náramek

Materiál: Limone od fy Schoeller + Stahl

100% bavlna (Mako) mercerovaná, opalovaná, délka návinu = ca. 125 m / 50 g
Zbtek barvy 127 pistazie

Pracovní postup:

Pro náramek začneme nopek ze 4 řetízkových ok a do 1. RO uháčkujeme 5 společně uzavřených dlouhých sloupků, takto pořád pokračujeme, až je náramek dostatečně dlouhý. Pak konce zauzlujeme a nitě zašijeme.

Pro druhý náramek začneme na 6 RO a háčkujeme do kruhu 6 KS, přičemž vpichujeme jen za horní část oka, háčkujeme dále spirálovitě, tj. bez přechodů v kruhových řadách.

Až dosáhneme požadované délky, konec a začátek k sobě sháčkujeme. Přízi odstříhneme v délce 3 cm a necháme viset. Pro lístek uháčkujeme 6 RO a obháčkujeme z obou stran krátkými sloupkami, přičemž ve špičce uháčkujeme 3 RO do jednoho místa vpichu. Takto uháčkujeme 3 lístky, které přišijeme přes šev náramku, přízi odstříhneme v délce 3 cm a necháme viset.

Model 6c Volánková taška

Materiál: Aloha Stripes od Schoeller + Stahl

100% polyakryl (mikrovlákno), délka návinu = ca. 20 m / 50 g
barva 10 schilf 150 g

Materiál: Limone od fy Schoeller + Stahl

100% bavlna (Mako) mercerovaná, opalovaná, délka návinu = ca. 125 m / 50 g
barva 106 khaki 150g , barva 127 pistazie 50g

Jehlice : Jehlice č. 3,5 mm, háček č. 4 od fy Schoeller + Stahl

Ostatní potřeby: zip 25 cm

Základní vzor 1:

Volánkový přízí Aloha Stripes na jehlicích č. 3,5

Pro 1. řadu vpíchujeme do tmavé části stužkové příze a v rozestupu cca 1,5 cm nabíráme takto oka z horního okraje příze, světlá část příze je dole.

2. řada: pro otočení práce necháme cca 1,5 cm příze volné a pleteme hladce, přičemž pro každé nové oko vpichujeme opět jen do horní části příze. Pro rovnoměrný odstup nabíraných ok ve vzdálenosti cca 1,5 cm přikládáme prostředních pravé ruky mezi přízi a nové oko.

3. řada: pro otočení necháme 1,5 cm příze volné a pleteme obrace (příze leží před prací) 2. a 3. řadu stále opakujeme.

Na závěr zapošijeme každé jednotlivé oko barevně vhodnou šicí nití, začátek a konec stužkové příze lehce zarolujeme a také zašijeme šicí nití.

Důležité: dávejte pozor, aby se Vám stužková příze nepřekroutila.

Volánky leží na levé straně úpletu. Toto je v tomto případě přední strana.

Základní vzor 2:

Dvojitou přízí Limone krátké sloupky háčkem č. 4

Pracovní postup:

Pro oba boční díly tašky začneme vždy na 34 ok (šířka 27 cm) přízí Aloha Stripes a pleteme 10 cm základním vzorem 1. Pak háčkujeme dvojitou přízí Limone barvou 106 na horní okraj

postranního dílu (začneme na levé straně) a háčujeme základním vzorem 2 2,5 cm, přičemž šířku udržujeme na 27 cm.

Pro dno tašky začneme na 38 RO dvojitou přízí Limone barva 106 a háčujeme 11 cm základním vzorem 2. Dno tašky připevníme na horní okraj nejspodnějšího volánku na obou bočních dílech. Postranní okraje obháčujeme 1 řadou krátkých sloupků, přičemž volánky odsuneme stranou a zachytíme vždy první oko.

Pro postranní díly tašky začneme dvojitou přízí Limone barvou 106 13 RO a háčujeme základním vzorem 2, přičemž v každé 2. řadě přidáváme oboustranně 3 x 1 oko = 19 ok. Po 4 cm od začátku háčujeme 3 řady rovně, pak v každé další 2. řadě ujímáme oboustranně 5 x 1 oko = 9 ok. Po 18 cm od začátku práci ukončíme. Postranní díly tašky připevníme pomocí jedné řady krátkých sloupků zvenčí na dno tašky a na boční díly tašky ve výši 12 cm. Pro ucha tašky ustrihneme 1 vlákno příze Aloha Stripes a po 8 vláknech příze Limone barvy 106 a 127 v délce 180 cm a uděláme z nich velice pevnou kroucenou šňůru. Délka hotových šňůr – tedy uch je 60 cm. Ucha připevníme na postranní vystupující díly tašky. Na horní okraj tašky našijeme zip.

