

Model 30 Dámský kabát

Pro vel. 36/38 = čísla vlevo, pro vel. 40 = čísla uprostřed, pro vel. 42 = čísla vpravo. Pokud je udán pouze jeden údaj, pak platí pro všechny velikosti.

Materiál: Merino Mix od fy Schoeller + Stahl

51% merino čistá vlna, 49% polyakryl, délka návinnu = ca. 100 m / 50 g

Barva 18 graumeliert 950 / 1000 / 1050 g

Tento model se dá uplést i z následujících přízí:

Limbo, Zimba Medium, Klassik mit Teflon

Jehlice : Jehlice č. 4 a 4,5 mm od fy Schoeller + Stahl

Ostatní potřeby : 5 knoflíků

Pružný lem:

2 hladce, 2 obrace na jehlicích č. 4

Vzor na lemu:

Stále hladce, lícové i rubové řady hladce. Na předních okrajích se plete lemový vzor zkrácenými řadami, aby řady pletené vroubkem nestahovaly upletený díl. Zkrácené řady se pletou vždy po 12 řadách vroubku = 6 vroubcích.

Základní vzor : (Vzorek: 26 ok a 26 řad = 10 x 10 cm)

Copánky pleteme podle rozkresu 1 na jehlicích č. 4,5, 1. raport – MS je od šipky A k šipce B. V rozkresu jsou znázorněny i přidávání a ujímání – čili tvarování dílu. Jsou zakresleny jen lícové řady, v rubových řadách pleteme oka tak, jak se jeví. Prázdná políčka nemají žádný význam. Pleteme 1 x 1. – 134. řadu, pak opakujeme řady 135 – 144.

Vroubek, tj. líc i rub hladce (Vzorek: 18 ok a 26 řad = 10 x 10 cm)

Zdůrazněné ujímání:

Krajové oko, 1 hladce sejmout, 1 hladce, příp. 2 hladce splést a sejmuté oko přes ně přetáhnout, dále na konec řady, 2 případně 3 hladce splést, 1 hladce, krajové oko.

Zkrácené řady na pravé straně (pravý přední díl):

Oka lemu se pletou 2 x. V lícových řadách se pletou oka hladce, práci otočíme s 1 pevným nahozením. Pak pleteme oka lemu zpátky, práci otočíme a oka lemu pleteme znovu až k nahození. Nahozené oko spleteme s následujícím okem tak, jak se oko jeví.

Zkrácené řady na levé straně (levý přední díl):

Oka lemu se pletou 2 x. V rubové řadě pleteme oka lem hladce, práci otočíme s 1 pevným nahozením. Pak pleteme oka lemu na pravé straně zpátky, práci otočíme a oka pleteme znovu až k nahození. Nahozené oko sejmeme anglicky na pravou stranu zpátky. Následující oko sejmeme také z levé na pravou jehlici. Pak se oka přepíchnou, tj. že upletené oko leží před nahozeným okem – tj. levou jehlicí zepředu (zprava doleva) vpíchneme do nahozeného i do následujícího obrace oka a obě oka sejmeme na levou jehlici a obě oka spleteme obrace.

Pracovní postup:

Zadní díl:

Začneme na 146 / 154 / 162 ok, pleteme první řadu rubovou, pak 1. – 12. řadu podle rozkresu 1, přičemž oka rozdělíme následovně: krajové oko, 1 hladce, 1 obrace / krajové oko, 1 hladce, 2 obrace, 2 hladce, 1 obrace / krajové oko, 2 obrace, 2 hladce, 2 obrace, 2 hladce, 1 obrace, 5 x MS, zbytek ok zrcadlově k začátečnímu rozdělení. Ve 13. řadě podle rozkresu oboustranně ujmeme 1 oko a dále podle vzoru přidáme 5 x 2 oka = 154 / 162 / 170 ok. Až do řady 104



pleteme udaná ujímání = 114 / 122 / 130 ok. V řadě 105 podle rozkresu ujmeme 5 x 2 oka = 104 / 112 / 120 ok. Dále pleteme pružným vzorem až do řady 132, ve 133. řadě podle rozkresu přidáme 5 x 2 oka = 114 / 122 / 130 ok. 135. – 144. řadu stále opakujeme. Pro průramky uzavřeme oboustranně po 65 cm od začátku 3 oka a v každé další 2. řadě ještě ujímáme zdůrazněně 6 / 8 / 10 x 1 oko = 96 / 100 / 104 ok. Pro krční výstřih po 85 / 86 / 87 cm od začátku uzavřeme prostředních 36 ok a obě strany dokončíme zvlášť. Na vnitřním okraji výstřihu ještě uzavřeme v každé 2. řadě 1 x 3 a 1 x 2 oka. Současně pro náramenice uzavřeme v každé 2. řadě 2 x 8 a 1 x 9 ok / 3 x 9 ok / 2 x 10 a 1 x 9 Ok. Celková výška dílu je 87 / 88 / 89 cm.

Levý přední díl:

Začneme na 78 / 82 / 86 ok, pleteme 1. rubovou řadu, pak pleteme 1. – 12. řadu podle rozkresu 1, přičemž oka rozdělíme následovně: krajové oko, 1 hladce, 1 obrace / krajové oko, 1 hladce, 2 obrace, 1 hladce, 1 obrace / krajové oko, 1 hladce, 2 obrace, 2 hladce, 2 obrace, 2 hladce, 1 obrace, 2 x MS od šipky A k šipce C, zbylých 8 – připletený lem pleteme vroubkem, tj. stále hladce. Vzor i přidávání a ujímání pracujeme na pravém okraji práce stejně jako u zadního dílu. V každé 12. řadu lemu pracujeme zkrácené řady na pravé straně. Pro průramek ujímáme po 65 cm od začátku na pravém okraji stejně jako u zadního dílu. Současně odložíme 8 ok lemu + 1 oko = 9 ok pro krční výstřih na levém okraji práce a dále pak v každé 2. řadě zdůrazněně ujímáme 9 x 1 oko a v každé 4. řadě 9 x 1 oko. Náramenici pleteme na pravém okraji práce stejně jako u zadního dílu.

Pravý přední díl:

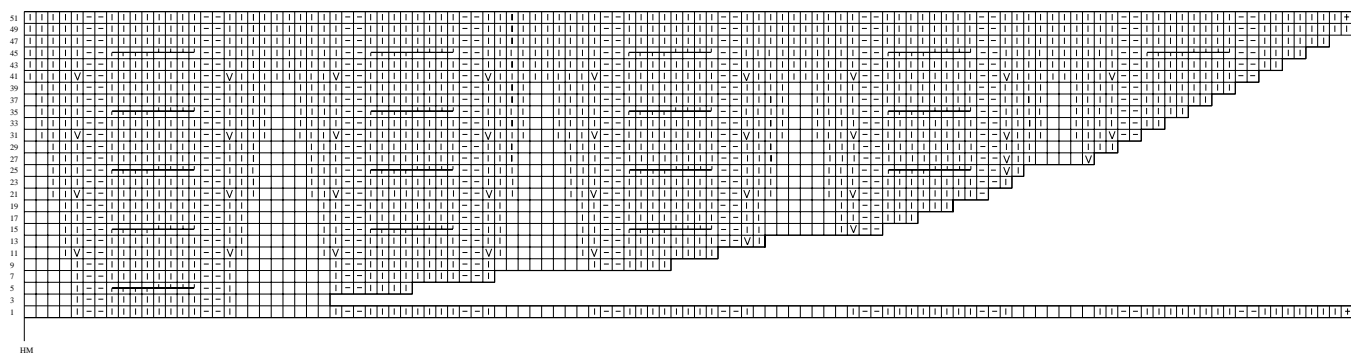
Pleteme zrcadlově k levému přednímu dílu, přičemž v lemu vypracujeme 5 knoflíkových dírek takto: uzavřeme prostřední 2 oka a v následující řadě je opět nahodíme. První díрку uplete po 17 cm, další v 11,5 cm rozestupech.

Rukáv:



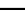

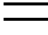


Začneme na 62 ok a pleteme 3 cm lem, dále pokračujeme základním vzorem, přičemž oka rozdělíme následovně: krajové oko, 1 hladce, 4 obrace, 3 hladce, 2 x MS (od 135. řady), 3 hladce, 4 obrace, 1 hladce, krajové oko. Neustále opakujeme 135. – 144. řadu rozkresu, MS je v rozkresu označen silnými čarami. Pro postranní rozšíření přidáváme ve 23. řadě od lemu oboustranně 1 x 1 oko a dále pak ještě v každé další 12. řadě 6 x 1 oko / v každé 10. řadě 8 x 1 oko / v každé 8. řadě 5 x 1 a v každé 6. řadě 5 x 1 oko = 76 / 80 / 84 ok. Pro rukávovou kouli uzavřeme oboustranně po 44 cm od začátku 1 x 3 oka, dále pak ujímáme zdůrazněně oboustranně v každé 2. řadě 2 x 2, 12 x 1 a 5 x 2 oka a pak uzavřeme 1 x 5 / 6 / 7 ok. Po 60 cm od začátku zbylých 8 / 10 / 12 ok uzavřeme.

Dohotovení:

Díly vypneme, navlhčíme a necháme uschnout. Sešijeme švy matracovým stehem. Pro límeč nabere z krčního výstřihu zevnitř rovnoměrně 156 ok a pleteme 1. rubovou řadu hladce. Pak pokračujeme podle rozkresu 2. V rozkresu je ukázaná pravá polovina, levou polovinu pleteme zrcadlově. Prázdna políčka nemají žádný význam, slouží jen k lepší přehlednosti rozkresu. Z obou stran – viz rozkres – pleteme zkrácené řady. Ve 2. řadě – tj. rubové – na pravém okraji práce (viděno zepředu) necháme stát 64 ok, otočíme práci s 1 nahozením, ve 3. řadě – tj. lícové – necháme na levém okraji práce stát také 64 ok a práci otočíme s 1 nahozením. Pak přidáváme vždy tolik ok, kolik je udaných v rozkresu, přičemž práci vždy otočíme s 1 nahozením. Až pak opět pleteme přes všechna oka, splétáme vždy nahozená oka s okem následujícím patřičně do vzoru. Po 52 řadách oka uzavřeme. Pak pleteme dále lem na odložených okách do výšky 47 cm. Uzavřeme šev vzadu. Lemy přišijeme matracovým stehem na okraje límce. Přišijeme knoflíky.



HM

	= krajové oko
	= hladce
	= obrace
	= 1 oko přidat anglicky z příčné nitě
	= 2 obrace splést
	= 4 oka dát na pomocnou jehlici za práci, 3 hladce, pak uplést oka z pomocné jehlice hladce
	= oka dát na pomocnou jehlici před práci, 3 hladce, pak uplést oka z pomocné jehlice hladce