

Model 5 Dámský kabátek

Pro vel. 36 = čísla vlevo, pro vel. 40 = čísla uprostřed, pro vel. 44 = čísla vpravo. Pokud je udán pouze jeden údaj, pak platí pro všechny velikosti.

Materiál: Wonderwool od fy Schoeller + Stahl

51% čistá vlna, 49% polyakryl, délka návínů = ca. 85 m / 50 g

Barva 35 braunmel. 600 / 650 / 700 g

Tento model lze také uplést z následujících přízí:

Odessa, Wonderwool Glanzeffekt

Jehlice : Jehlice č. 7 a 8 mm a háček č. 7 od fy Schoeller + Stahl

Ostatní potřeby: 3 knoflíky

Lem 1:

Jako základní vzor, jen na jehlicích č. 7

Lem 2:

1 hladce, 1 obrace, střídavě na jehlicích č. 7

Základní vzor : (Zkušební vzorek 14 ok a 17 řad = 10 x 10 cm, měřeno při mírném natažení)

Žebrový vzor na jehlicích č. 8, začínáme krajovým okem, 1 hladce, 2 obrace, 2 hladce končíme 2 obrace, 1 hladce, krajové oko.

Žabkový efekt – pleteme podle rozkresu. Rozkres je pro levý přední díl vel. 36. Pro obě další velikosti pleteme smysluplně oboustranně o 4/8 ok víc a další 1/2 ujímání u raglánu smysluplně pokračujeme. Jsou znázorněny pouze líčové řady, v rubových řadách pleteme oka žebrového vzoru.

Zdůrazněné ujímání vlevo:

1 oko na pravé jehlici sejmout, 1 oko dát na pomocnou jehlici před práci. Oko z pravé jehlice z pravé jehlice opět sejmout na levou jehlici, 3 oka anglicky hladce splést, oko z pomocné jehlice na levou jehlici sejmout, 3 oka anglicky hladce splést = 4 oka ujmoutá.

Zdůrazněné ujímání vpravo:

2 oka na pravé jehlici sejmout, 2 oka dát na pomocnou jehlici za práci. Oka z pravé jehlice opět sejmout na levou jehlici, 3 hladce splést, oka z pomocné jehlice na levou jehlici sejmout, 3 hladce splést = 4 oka ujmoutá.

Pracovní postup:

Zadní díl:

Začneme na 62 / 70 / 78 ok a pleteme základním vzorem. Po 32 / 31 / 30 cm od začátku označíme začátek raglánového ujímání a v každé následující 8. řadě ujímáme 4 / 5 / 6 x 4 oka a přitom pracujeme zdůrazněné ujímání, na pravém okraji práce ujímání vlevo a na levém okraji práce ujímání vpravo – podle rozkresu. Po 51 / 54 / 57 cm od začátku uzavřeme zbylých 30 ok, čímž vznikne pevný okraj.

Levý přední díl:

Začneme na 34 / 38 / 42 ok a pleteme základním vzorem. Pracujeme žabkový efekt podle rozkresu. Raglány pleteme stejně jako u zadního dílu. Pro krční výstřih odložíme po 47 / 50 / 53 cm od začátku na levém okraji práci v každé následující 2. řadě 3 x 4 a 1 x 6 ok = celkem 18 ok. Celková délka dílu je 51 / 54 / 57 cm.



Pravý přední díl pleteme zrcadlově

Rukáv:

Začneme na 38 ok a pleteme 8 cm lemem 1, dále pleteme základním vzorem, přičemž přes prostředních 14 ok pleteme žabkový efekt podle rozkresu, A = střed rukávu. Pro postranní rozšíření přidáváme v každé 13. řadě od lemu oboustranně 1 oko a pak střídavě v každé 10. a 12. řadě ještě 7 x 1 / v každé 6. řadě 11 x 1 / v každé 4. řadě 15 x 1 oko = 54 / 62 / 70 ok. Pro raglán si označíme práci po 48 / 44 / 40 cm od lemu a v každé následující 8. řadě ujímáme 4 / 5 / 6 x 4 oka a přitom pracujeme zdůrazněné ujímání, tak jak je popsáno u zadního dílu. Zbývajících 22 ok po 75 cm od začátku práce uzavřeme. Druhý rukáv pleteme stejně.

Dohotovení:

Díly vypneme, navlhčíme a necháme uschnout. Švy sešijeme matracovým stehem. Raglánové švy začínají u označení, tedy 8 řad pod první ujmutím.

Pro límeček nabere oka takto: 18 ok z pravého předního dílu, 22 ok z pravého rukávu, 30 ok z krčního výstřihu zadního dílu, 22 ok z levého rukávu, 18 ok z levého předního dílu = 110 ok. V 1. řadě z obou stran 4 raglánových švů ujmeme krajová oka takto: *1 oko sejmeme, 1 oko hladce a sejmuté oko přes ně přetáhneme, 2 hladce splést*, od * do * ještě 1 x opakujeme = 102 ok. Pleteme vzorem lemu 1 do výše 20 cm. Pak oka volně v rytmu vzoru uzavřeme.

Přední okraje obháčkujeme 1 řadou pevných ok.

Pro zapínání nabere 3 x z okraje pravého předního dílu vždy 9 ok a pleteme vzorem lemu 2 – rozestupy podle střihu. Přitom vypracujeme vždy 1 knoflíkovou díрку takto: pleteme 1,5 cm vzorem lemu 2 začáteční a 3 řady)

4. řada: krajové oko, 1 hladce, 1 obrace, 1 sejmout, 1 obrace a sejmuté oko přes ně přetáhnout, 1 nahodit, 1 hladce, 1 obrace, 1 hladce, krajové oko.

Rubová řada: pleteme oka tak, jak se jeví

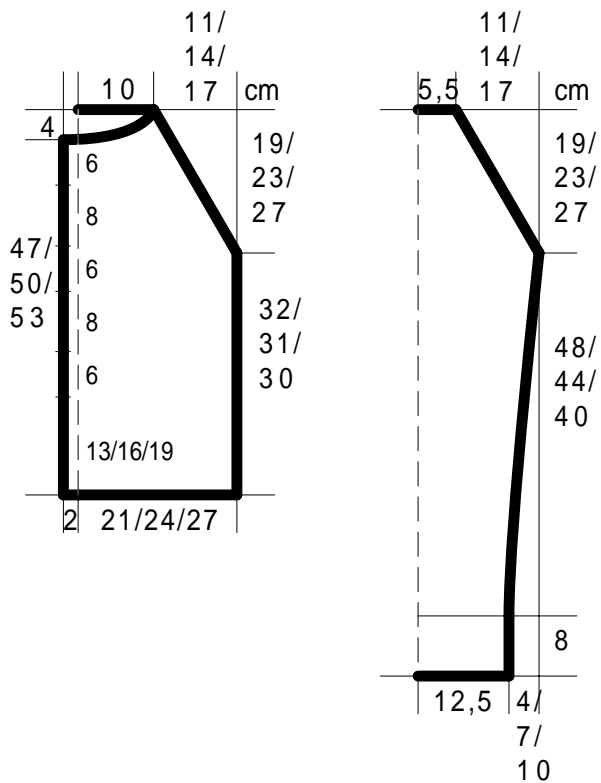
6. řada: krajové oko, 1 hladce, 1 sejmout, 2 hladce splést a sejmuté oko přes ně přetáhnout, 1 hladce, krajové oko

Rubová řada: obrace

8. řada: krajové oko, 1 sejmout, 1 hladce splést a sejmuté oko přes ně přetáhnout, 1 hladce, krajové oko

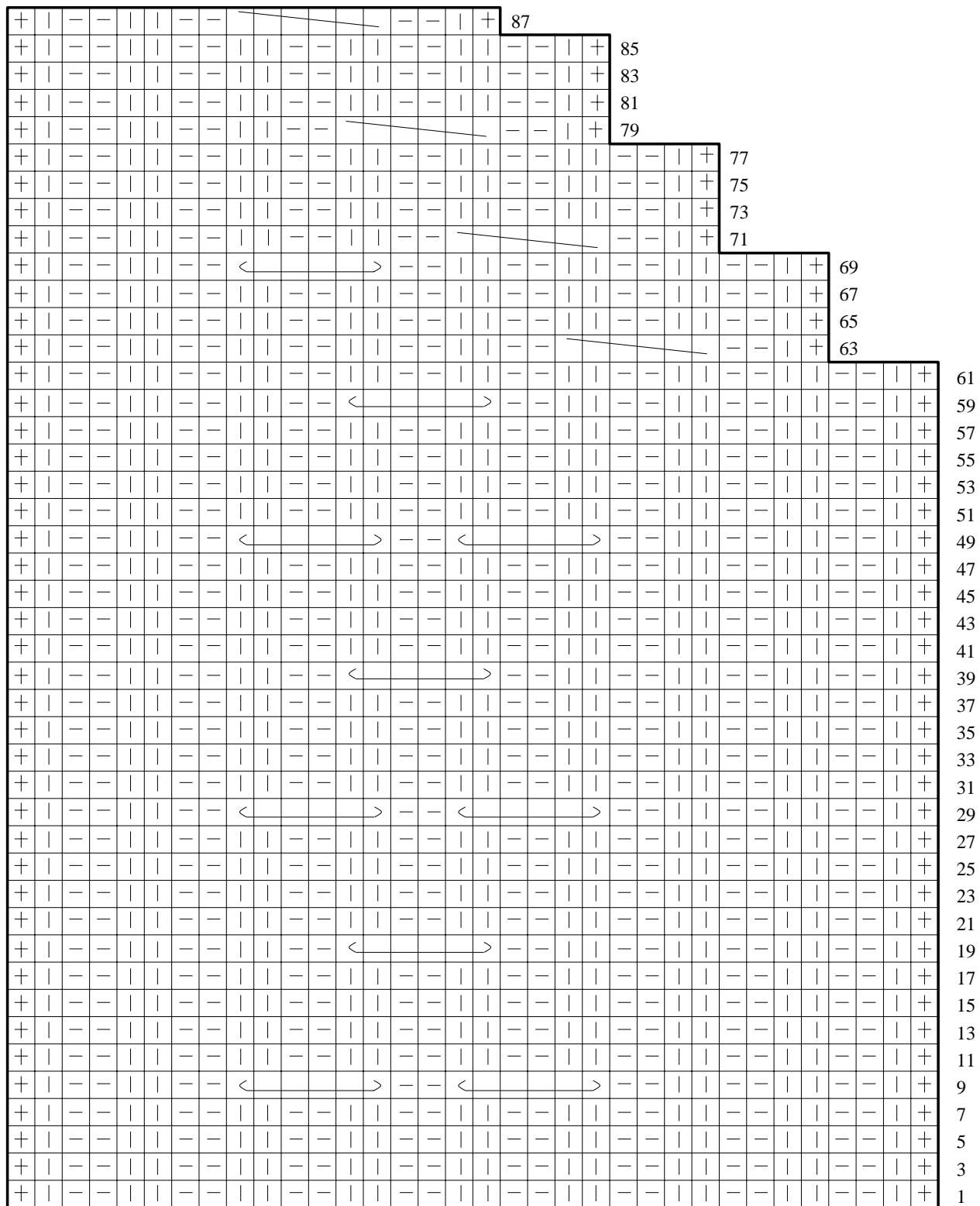
Rubová řada: 3 obrace splést a uzavřít.

Přišijeme knoflíky.



Vysvětlivky

+	= krajové oko
	= 1 hladce
—	= 1 obrace
↔	= 2 hladce, 2 obrace, 2 hladce, 6 ok dát na pomocnou jehlici a 4 x ovinout přízí (zepředu do zadu, příp. zleva doprava) vždy po 10 řadách
↘	= 1 oko na pravé jehlici sejmout, 1 oko dát na pomocnou jehlici před práci. Oko z pravé jehlice opět na levou jehlici sejmout, 3 hladce anglicky splést, oko z pomocné jehlice znovu na levou jehlici sejmout, 3 hladce anglicky splést = 4 oka ujmoutá.



↓ A