

Model 12 Tunika

Pro vel. 36 = čísla vlevo, pro vel. 40 = čísla uprostřed, pro vel. 44 = čísla vpravo.

Pokud je udaný pouze jeden údaj, platí pro všechny velikosti.

Materiál: Limone fy Schoeller + Stahl

100% bavlna - mako, mercerizovaná, opalovaná, délka návinu = ca. 125 m / 50 g

Barva 118 cayenne 100g, barva 119 weizen 100g, barva 120 zitrone 100g, barva 121 kaktus 100g, barva 122 oliv 100g, barva 123 aubergine 100g, barva 73 natur 100g

Tuniku lze uplést i z následujících přízí:

Palma, Lerici Effetto

Jehlice : Jehlice č. 4 fy Schoeller + Stahl

Ostatní potřeby: 3 kreativní knoflíky fy Prym

Vzor lemu:

Lícový žerzej na jehlicích č. 4

Základní vzor: (vzorek: 24 ok a 24 řad = 10 x 10 cm)

Pleteme podle rozkresu na jehlicích č. 4. 1. a 2. řadu stále opakujeme. Rubové řady pleteme obrace. Druhou polovinu pleteme zrcadlově. Prázdná políčka nemají žádný význam.

Sled proužků:

* zitrone, kaktus, oliv, aubergine, cayenne, weizen a natur *, od * do * stále opakujeme.

Barvy střídáme směrem vzhůru takto:

* 1 x 4 řady od každé barvy, 1 x je 2 řady od každé barvy . *, od * do * ještě jednou opakujeme, 1 x 2 řady od každé barvy, 1 x 6 řad od každé barvy, pak na závěr 2 řady od každé barvy.

Příze při změně barev přes delší úseky 2 x zauzlujeme a cca 2,5 cm ustříhneme, při změně barev přes kratší úseky příze táhneme.

Pracovní postup:

Zadní a přední díl můžeme také plést v celku v kruhových řadách až k průramkům, protože tak odpadá zapošívání přízí při změně barev. Pro přední a zadní díl pak začneme na 216 / 240 / 264 ok.

Zadní díl:

Začneme barvou zitrone na 111 / 123 / 135 ok a pokračujeme dle sledu pruhů takto:

Pro vel. 36/38: krajové oko, 9 x MS, 1 hladce, krajové oko

Pro vel. 40: krajové oko, 2 hladce splést, 4 hladce, 9 x MS, 1 hladce, 1 nahodit, 4 hladce, 2 oka přehozeně splést, krajové oko.

Pro vel. 44: krajové oko, 11 x MS, 1 hladce, krajové oko.

Pro průramky uzavřeme oboustranně po 46 / 48 / 50 cm od začátku 2 oka a dále v každé 2. řadě ještě 8 / 10 / 12 x 1 oko. Po 66 / 68 / 71 cm od začátku uzavřeme zbývajících 91 / 99 / 107 ok.

Přední díl:

Pleteme stejně jako zadní díl, jen pro rozporek po 35 / 37 / 39 cm od začátku spleteme uprostřed místo 3 ok pouze 2 oka a to přehozeně a 1 hladce. (3. řada rozkresu).

Rubovou řadu pleteme obrace. V následující řadě (5. řada rozkresu) práci rozdělíme a nejdřív dopleteme při nošení levou stranu, oka pravé strany necháme ležet. Na levém okraji levé poloviny pro připletaný lem znovu nahodíme 4 oka (viz 5. řada) a tato oka pleteme rubovým žerzejem.

Po 18 cm od začátku rozporek na levém okraji uzavřeme 14 ok (viz 7. řada rozkresu).

Pak ujímáme v každé 2. řadě 12 x 1 oko, tak jak je nakresleno v rozkresu. Dál pleteme rovně.

Po 66 / 68 / 70 cm od začátku zbylých 24 / 28 / 32 ok pro náramenice uzavřeme. Pravou polovinu upleteme zrcadlově.



Rukáv:

Začneme na 63 ok barvou zitrone / kaktus / oliv a pleteme dle příslušného sledu pruhů. (Rukávy začínáme rozdílnou barvou kvůli rozdílné délce rukávů pro rozdílné velikosti, aby se pak proužky v průramcích sbíhaly). Oka rozdělíme následovně: krajové oko, 5 x MS, 1 hladce, krajové oko.

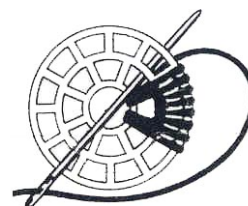
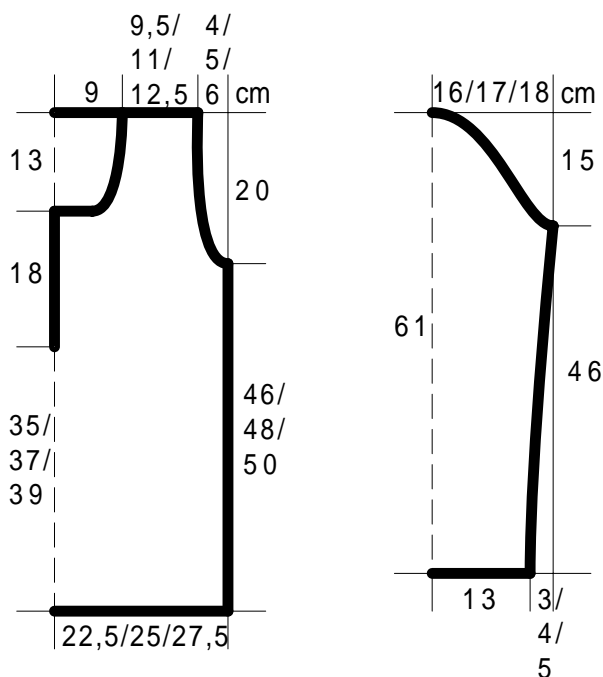
Pro postranní rozšíření přidáváme oboustranně v každé 12. řadě 8 x 1 oko / v každé 10. řadě 10 x 1 oko / v každé 8. řadě 12 x 1 oko = 79 / 83 / 87 ok. Přidaná oka zapracujeme podle možností do vzoru.

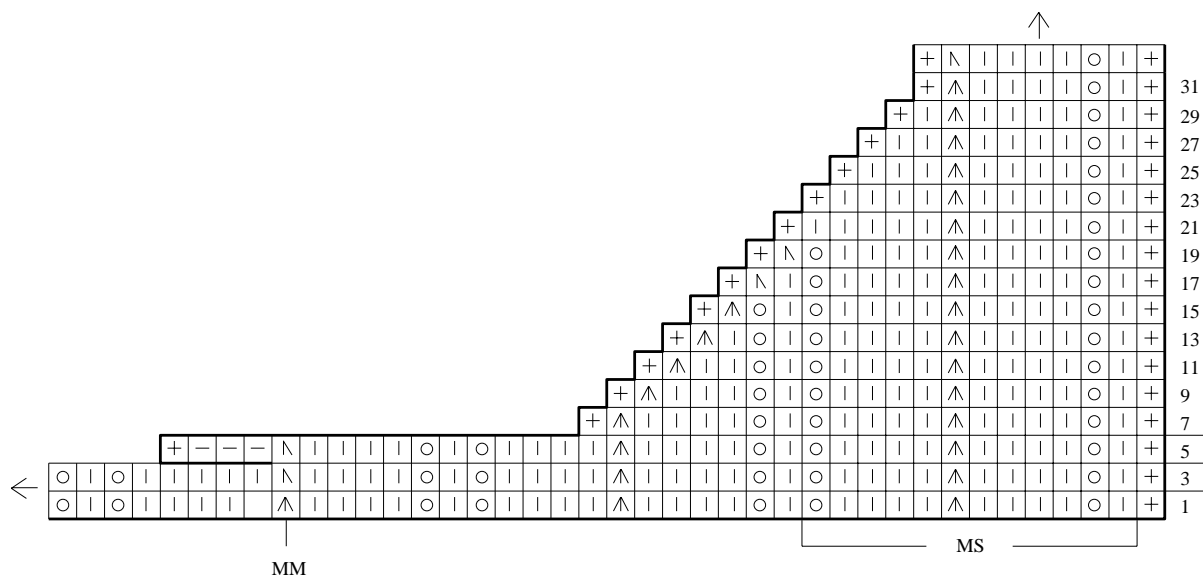
Pro kouli uzavřeme po 46 cm od začátku oboustranně 2 oka, pak v každé následující 2. řadě 5 x 2, 5 x 1, 4 x 2 a 3 x 3 oka. Po 61 cm od začátku zbylých 11 / 15 / 19 ok uzavřeme.

Dohotovení:

Díly vypneme, navlhčíme a necháme uschnout. Sešijeme švy a vsadíme rukávy. Připletený lem na rozparku přehneme dovnitř, okraj tvoří 2 spletená oka a neviditelně přišijeme nití, přičemž konce přízí jednotlivých barev posuneme pod přehnutý okraj a tak je necháme zmizet. Na začátku rozparku prostřední oko znovu přišijeme pletacím stehem, aby přechod byl čistý. Pro krční lem nabereme barvou oliv 104 ok z výstřihu a pleteme 3 řady stále hladce, 1 řadu – přehyb – obrace, pak ještě 4 řady stále hladce. Oka uzavřeme. Lem přehneme dovnitř a přišijeme, přičemž pod lem přichytíme konce přízí jednotlivých barev.

Kreativní knoflíky obšijeme podle obrázku barvou weizen a přišijeme v pravidelných rozestupech na levou stranu rozparku – při nošení. Pro smyčky na knoflíky barvou weizen obháčkujeme 3 řetízková oka 12 krátkými sloupky a přišijeme na pravou stranu rozparku – při nošení.





VYSVĚTLIVKY:

	= 1 hladce
—	= 1 obrace
+	= krajové oko
○	= 1 nahodit
Λ	= 2 oka přehozeně splést, tj. 1 oko hladce sejmout, 1 hladce, sejmuté oko přes ně přetáhnout
⋈	= 3 oka přehozeně splést, tj. 2 oka hladce sejmout, 1 hladce, sejmutá oka přes ně přetáhnout,