

## Model 5 Zavinovací svetr (vlevo)

Pro vel. 36 = čísla vlevo, pro vel. 40 = čísla uprostřed, pro vel. 44 = čísla vpravo.

Pokud je udáný pouze jeden údaj, platí pro všechny velikosti.

### Materiál: Limone fy Schoeller + Stahl

100% bavlna - mako, mercerizovaná, opalovaná, délka návinu = ca. 125 m / 50 g

Barva 10 sand 300 / 350 / 400 g

### Svetr se dá háčkovat také z následujících přízí:

Palma, Lerici Fein

**Jehlice :** Jehlice č. 4 a háček č. 3,5 fy Schoeller + Stahl

**Základní vzor:** (vzorek: 20 ok a 27 řad = 10 x 10 cm)  
Lícový žerzej na jehlicích č. 4 – plést volněji, než uvádí adjustační páska.

### Háčkovaná porta:

Háčkujeme podle rozkresu 1 háčkem č. 3,5, háčkujeme 1 x 1. – 12. řadu.

MS 1 – tj. raport 1 = 5 ok, MS 2 – tj. raport 2 = 15 ok.

1. – 3. řadu raportu 1 – MS 1 stále opakujeme, od 4. řady stále opakujeme MS 2 – tj. raport 2

### Krajková vsadka na předním dílu:

Irské háčkování

Háčkují se jednotlivé motivy podle rozkresu a jsou dohromady pospojovány ŘO a pevnými oky.

Malý kruh: 4 ŘO uzavřeme do kruhu, 2 ŘO, 11 KS

Větší kruh: 4 ŘO uzavřeme do kruhu, 3 ŘO, 14 DS

Kruhové řady vždy uzavřeme pevným okem.

### Zdůrazněné ujímání na předním dílu:

Krajové oko, 1 hladce, 2 oka přehozeně splést, tj. 1 oko hladce sejmout, 1 hladce, sejmuté oko přes ně přetáhnout, na konci řady 2 hladce (případně 3) splést, 1 hladce, krajové oko.

### Pracovní postup:

#### Zadní díl:

Začneme na 74 / 88 / 104 ok a pleteme základním vzorem. Pro postranní tvarování přidáváme v každé 8. řadě oboustranně 6 x 1 oko a to tak, že přidáváme z příčné nitě vedle krajového oka a toto přidané oko pleteme anglicky = 86 / 100 / 116 ok. Pro průramky uzavřeme oboustranně po 20 / 21 / 22 cm od začátku 3 / 5 / 7 ok a v každé následující 2. řadě ujímáme ještě 5 / 7 / 9 x 1 oko a přitom pracujeme zdůrazněné ujímání = 70 / 76 / 84 ok. Pro náramenice uzavřeme po 38 / 40 / 42 cm od začátku v každé následující 2. řadě 1 x 5 a 3 x 4 oka / 4 x 5 / 4 x 6 ok. Po 40 / 42 / 44 cm od začátku uzavřeme zbývajících 36 ok.

#### Levý přední díl:

Začneme na 74 / 88 / 104 ok a pleteme základním vzorem, postranní tvarování, průramek a náramenici pleteme na pravém okraji stejně jako u zadního dílu. Na levém okraji pracujeme zešíkmení takto: po 2 cm od začátku ujímáme v každé 2. řadě 12 / 14 / 16 x 2 oka, dále v každé 2. řadě 25 / 28 / 32 x 1 oko a v každé 4. řadě ještě 6 x 1 oko a pracujeme zdůrazněné ujímání. Celková délka 40 / 42 / 44 cm.

#### Pravý přední díl:

Začneme na 37 / 44 / 52 ok a pleteme základním vzorem. Postranní tvarování, průramek a náramenici pleteme na levém okraji stejně jako u zadního dílu. Pro zešíkmení na pravém okraji postupujeme takto: po 2 cm od začátku ujímáme v každé 2. řadě 3 / 4 / 5 x 2 oka a . 29 / 30 / 32 x 1 oko a přitom pracujeme zdůrazněné ujímání. Celková délka 40 / 42 / 44 cm.



Okraj obháčkujeme 1 řadou krátkých sloupků. Pro krajkovou vsadku uháčkujeme motivy podle rozkresu 2 a pospojujeme je.

Schéma pro krajkovou vsadku (pro vel. 36) je připojeno.

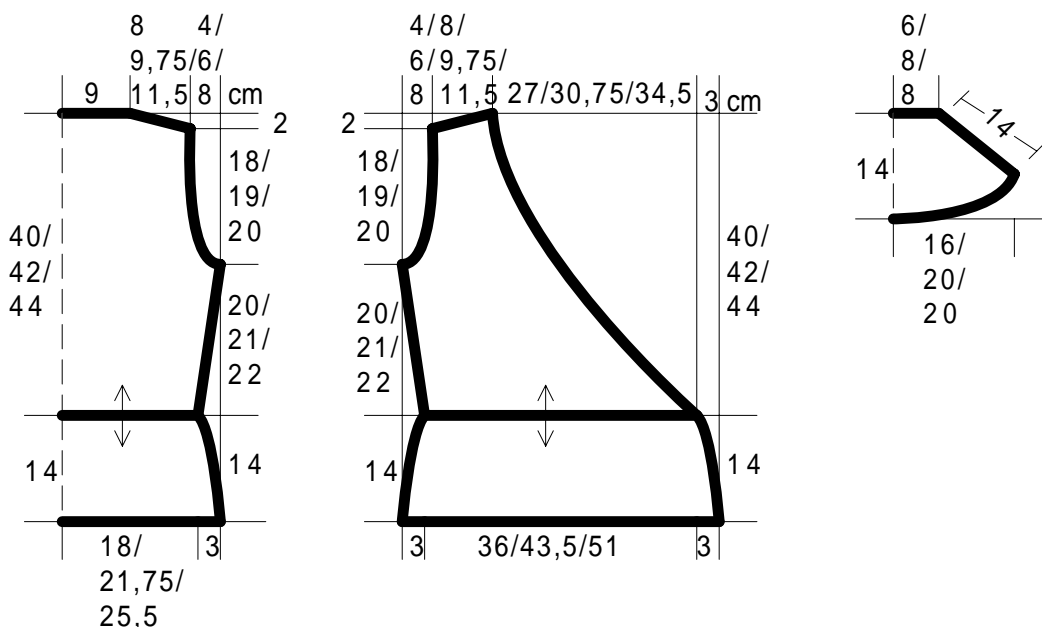
### Rukáv:

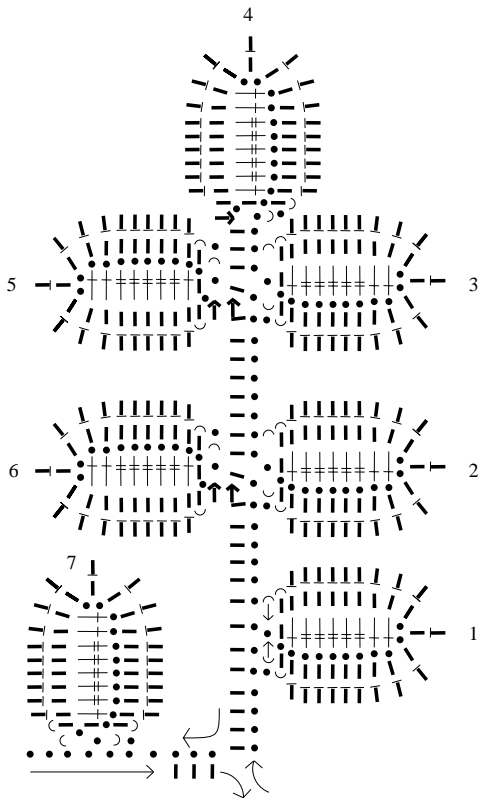
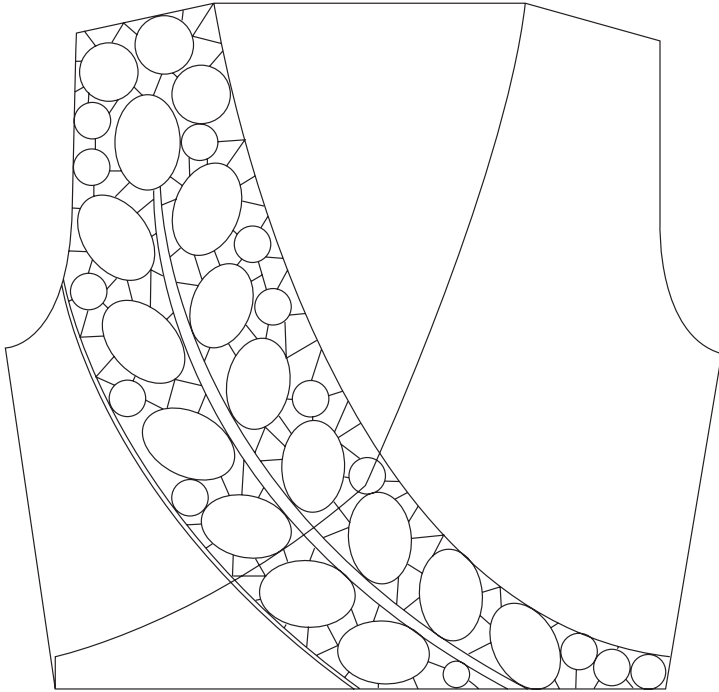
Rukáv začínáme háčkovat shora – od koule a háčkovujeme podle rozkresu 1. Začneme na 17 / 23 / 23 ŘO + 1 ŘO na otočení. Pak pokračujeme řadou 2, jen místo 4 KS přejdeme vždy jen 1 KS. Dále pokračujeme podle rozkresu 1. Po 12 řadách práci ukončíme. Celková délka 14 cm.

### Dohotovení:

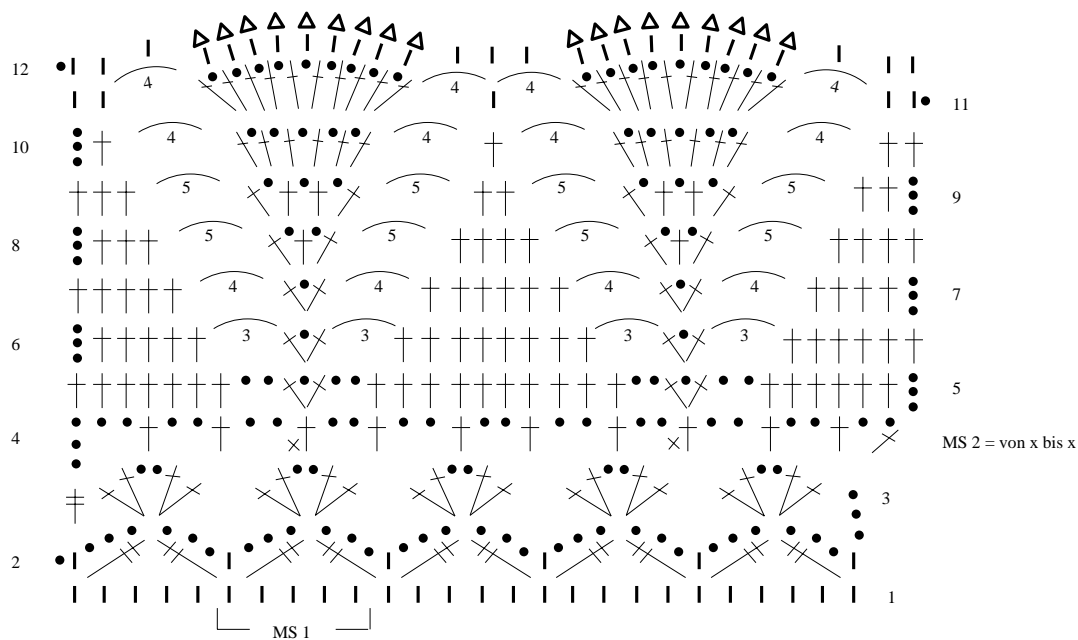
Díly vypneme, navlhčíme a necháme uschnout. Sešijeme švy a vsadíme rukávy. Pro šůsky háčkovujeme z dolního okraje krajkovou borduru podle rozkresu 1. Začneme na levé straně zadního dílu – (při nošení) a háčkovujeme v kuse až k pravém přednímu dílu a háčkovujeme až do řady 3. Od 4. řady háčkovujeme podle rozkresu 1 a začínáme ½ MS – tj. raportu 2, pak 11/ 13 / 15 x MS 2 – tj. raport 2 a končíme ½ MS – tj. raportu 2. Po 11. řadě rozkresu 1 ukončíme práci. U levého předního dílu háčkovujeme jen 1 řadu krátkých sloupků.

Okraje krajkové bordury, přední zešikmení a zadní výstřih obháčkujeme 1 řadou krátkých sloupků a 1 řadou pikotek. U bordury háčkovujeme pikotky podle rozkresu 1 – 12. řada. Na předních dílech a zadním výstřihu střídáme stále 1 KS a 1 KS s pikotkou. Levý přední díl připevníme pár stehy pod pravým předním dílem na okraji. Zhotovíme 2 šňůrky o cca 30 cm délce a podle fotografie našijeme jednu na pravý přední díl a druhou na levý postranní šev. Uvážeme.





Häkelschrift 1



VYSVĚTLIVKY:

•	= ŘO - řetízkové oko
	= oblouček z ŘO - s příslušným počtem ŘO
†	= DS - dlouhý sloupek
‡	= DDS - dvakrát nahazovaný sloupek
↑	= KS - krátký sloupek, šipka označuje místo vpichu
	= KS - krátký sloupek, který háčujeme jen za zadní část pod ním ležícího oka
△	= pikotka - 3 ŘO, 1 KS do prvního ŘO
⌒	= pevné oko