

## 15 Dětský kabátek (model nahoře)

Pro velikost 56= levá čísla, pro velikost 68 = prostřední čísla, pro velikost 80 = pravá čísla.

Pokud je uveden pouze jeden údaj, platí pro všechny velikosti.

### Materiál:

#### Lolita od fy Schoeller + Stahl

100% polyester (mikrovlákno), délka návinu

= ca. 100 m/ 50 g

Barva 1925 rosa 50 / 100 / 100 g

**Jehlice :** Jehlice 6 mm a háček č. 6 od fy Schoeller + Stahl

**Ostatní potřeby:** 3 knoflíky

**Základní vzor 1:** (vzorek 9 ok a 14 řad = 10 X 10 cm)

Rubový žerzej, tj. líc obrace a rub hladce na jehlicích č. 6

**Základní vzor 2:**

Stále hladce

### Pracovní postup:

#### Zadní díl:

Začneme na 28/ 30 / 34 a pleteme základním vzorem 1. Po 29 / 32 / 34 cm od začátku všechna oka uzavřeme.

#### Levý přední díl:

Začneme na 9 / 10 / 12 ok a pleteme základním vzorem 1. Na levém okraji přidáváme v každé 2. řadě 5 x 1 oko a dále v každé 4. řadě 2 x 1 oko = 16 / 17 / 19 ok. Pro krční výstřih uzavřeme po 25 / 28 / 30 cm na levém okraji 3 oka a dále ještě v každé další 2. řadě 2 x 2 a 1 x 1 oko = 8 / 9 / 11 ok. Po 29 / 32 / 34 cm od začátku zbývající oka náramenice uzavřeme.

**Pravý přední díl** pleteme zrcadlově.

#### Rukáv:

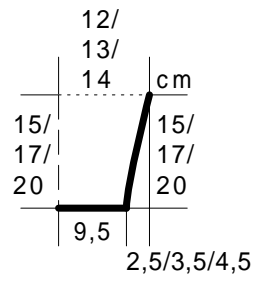
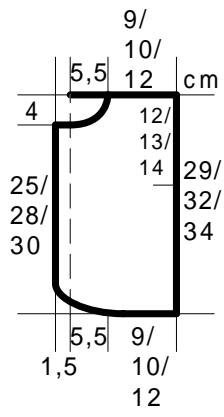
Začneme na 18 ok a pleteme základním vzorem 1. Pro postranní rozšíření přidáme oboustranně v 11. / 7. / 5. řadě 1 x 1 oko a dále ještě v každé další 6. řadě 1 / 2 / 3 x 1 oko = 22 / 24 / 26 ok. Po 15 / 17 / 20 cm od začátku oka odložíme na pomocnou nit.

Druhý rukáv pleteme stejně.

### Dohotovení:

Díly vypneme, navlhčíme a necháme uschnout. Sešijeme ramenní švy. Rukávy dle stříhu našpendlíme a oka přišijeme. Sešijeme postranní a rukávové švy v jednom kuse. U tohoto modelu sešíváme pouze polovinu krajových ok, aby šev nebyl příliš silný. Všechny okraje obháčkujeme jednou řadou krátkých sloupků. Pro límeček nabereme z krčního výstřihu (začínáme u předního lemu) rovnoměrně 36 ok a pleteme základním vzorem 2 8 cm. Pak oka uzavřeme. Našijeme knoflíky, tento model nemá knoflíkové dírky, oka jsou dostatečně velká, aby se jimi daly knoflíky protáhnout.





## 16 Dětský svetr (model dole)

Pro velikost 62 = levá čísla, pro velikost 80 = pravá čísla.

Pokud je uveden pouze jeden údaj, platí pro všechny velikosti.

### Materiál:

#### Fabia od fy Schoeller + Stahl

56% polyamid, 44% polyakryl, délka návinu = ca. 51 m/ 25 g

Barva 05 apricot 125 / 150 g

**Jehlice :** Jehlice 6 mm od fy Schoeller a Stahl

**Ostatní potřeby:** 3 knoflíky; cca. 40 cm krajkové porty

### Lem:

Stále hladce

**Základní vzor :** (vzorek 13 ok a 22 řad = 10 X 10 cm)

Dírkový vzor podle rozkresu na jehlicích č. 6, v rubových řadách pleteme oka tak, jak se jeví.

1. – 8. řadu stále opakujeme

### Pracovní postup:

#### Zadní díl:

Začneme na 39 / 45 ok, pleteme rubovou řadu hladce a dále základním vzorem, přičemž oka rozdělíme takto: krajové oko, 0 / 3 oka hladce, 3 x MS, tj. vzorek, 1 oko obrace, 0 / 3 oka hladce, krajové oko. Po 32 / 34 cm od začátku pleteme ještě 4 řady lem (= 2 vroubky). Pak oka uzavřeme.

#### Přední díl:

Pleteme stejně jako zadní díl, jen pro krční výstřih uzavřeme po 28 / 30 cm od začátku prostředních 5 ok a každou stranu dopleteme zvlášť. V každé následující 2. řadě uzavřeme na vnitřním okraji ještě 1 x 2 a 3 x 1 oko. Po 32 / 34 cm od začátku zbývajících 12 / 15 ok náramenice odložíme na pomocnou jehlici.

Pro lemy nabere oka náramenice, z krčního výstřihu nabere 15 ok a pleteme ještě 3 řady stále hladce (= 2 vroubky). Pak oka volně uzavřeme.

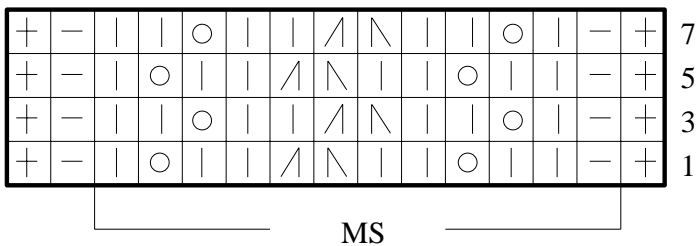
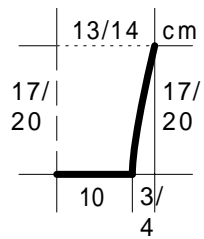
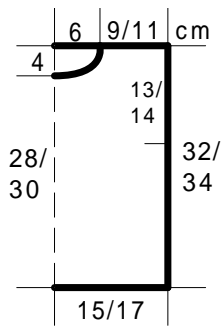
#### Rukáv:

Začneme na 27 ok, pleteme rubovou řadu hladce, dále pleteme základním vzorem, přičemž oka rozdělíme takto: krajové oko, 2 x MS – tj. vzorek, 1 oko obrace, krajové oko. Pro postranní rozšíření přidáme oboustranně ve 13. řadě od začátku 1 x 1 oko a dále v každé následující 6. řadě ještě 3 / 4 x 1 oko = 35 / 37 ok. Po 17 / 20 cm od začátku odložíme oka na pomocnou nit. Druhý rukáv upleteme stejně.

### Dohotovení:

Díly vypneme, navlhčíme a necháme uschnout. Lem zadního dílu položíme pod lem předního dílu. Rukávy našpendlíme podle střihu a přišijeme za otevřená oka. Postranní a rukávové švy sešijeme najednou. U tohoto modelu sešíváme pouze za polovinu krajových ok, aby šev nebyl příliš silný. Našijeme knoflíky na spodní légu na levém rameni. U tohoto modelu není potřeba dělat žádné knoflíkové dírky, protože oka jsou dostatečně velká, aby jimi šel protáhnout knoflík. Krajkovou portu přišijeme zevnitř kolem krčního výstřihu.





VYSVĚTLIVKY:

	= 1 oko hladce
—	= 1 oko obrace
+	= krajové oko
○	= 1 nahodit
/	= 2 oka hladce splést
\	= 2 oka přehozeně splést, tj. 1 oko sejmeme, 1 oko hladce a sejmuté oko přes ně přetáhneme

## Základní popis na dětské ponožky

**Jehlice:** 1 sada krátkých jehlic č. 2,5 – 3 od fy Schoeller + Stahl

**Lem:** 1 hladce, 1 obrace na jehlicích č. 2,5

**Základní vzor :** (vzorek 28 ok a 38 řad = 10 X 10 cm)

Lícový žerzej na jehlicích č. 3

### Pracovní postup:

Nahodíme na 40 ok na 4 jehlice – tj. po 10 okách na každou jehlici a pleteme lem. Pak začneme tvarovat patu.

Pata se plete pouze s oky 1. a 4. jehlice. Těchto 20 ok se nabere na jednu jehlici a pleteme takto:

\* krajové oko, 18 ok hladce, krajové oko, obrátit, krajové oko, 18 ok obrace, krajové oko.

Od \* opakujeme. Po 10 řadách začneme ujímat patu takto: krajové oko, 11 ok hladce, 1 oko sejmeme, 1 oko hladce a sejmuté oko přes ně přetáhneme, obrátíme, \* 1 oko sejmeme, 4 oka obrace, 2 oka obrace spleteme, obrátíme, 1 oko sejmeme, 4 oka hladce, 1 oko sejmeme, 1 oko hladce a sejmuté oko přes ně přetáhneme, obrátíme. Od \* opakujeme, dokud nejsou všechna postranní oka spotřebovaná, pak pleteme ještě 1 řadu hladce.

Z obou stran paty nabereme z krajových ok po 10 okách a přidáváme v každé řadě do pletení, přičemž nově nabrané oko v 1. řadě upleteme anglicky. Zase pleteme na všech 4 jehlicích dokola. Začátkem kruhové řady je prostředek paty. Pro nárt \* na konci první jehlice = 2 oka hladce splést a na začátku 4. jehlice = 2 oka přehozeně splést, tj. 1 oko sejmout, 1 oko uplést hladce a sejmuté oko přes něj přetáhnout, pak 2 pleteme 2 kruhové řady, od \* stále opakujeme. Až nám zůstane počet ok odpovídající počtu ok na lemu, pleteme dále v kruhových řadách lícovým žerzejem.

Po 7 – 8 cm od zadního prostředku paty začneme ujímat pro špičku následovně:

V 1. kruhové řadě pleteme na první jehlici až k posledním 3 okám, pak 2 oka hladce spleteme dohromady, poslední oko upleteme hladce, na druhé jehlici upleteme 1. oko, 2. a 3. přehozeně spleteme a zbývající oka upleteme hladce. Na třetí jehlici pleteme jako na první jehlici a na čtvrté jehlici jako na druhé jehlici. Pleteme 3 kruhové řady bez ujímání, 1 kruhovou řadu s ujímáním, 2 řady bez ujímání, 1 řadu s ujímáním, 1 řadu bez ujímání. V následujících řadách ujímáme v každé řadě, až nám zbudou jen 4 oka. Tato oka stáhneme přízí.