



Model 49 Letní dámský kabátek

Pro vel. 36 = čísla vlevo

Pro vel. 38/40 = čísla uprostřed

Pro vel. 42 = čísla vpravo.

Pokud je udaný pouze jeden údaj, platí pro všechny velikosti

Materiál: Algarve supershine značky Austermann

75% bavlna, mercerizovaná opalovaná, 25 % viskóza, délka návínu = cca. 100 m / 50 g

500 (550/600) g barva 05 beige

Jehlice č. 4 značky Schoeller+Stahl

Vzorek práce je potřeba přesně dodržet (pokud je to potřeba, změňte číslo jehlic)

Základní vzor 1: (vzorek práce: 18 ok a 24 řad = 10 x 10 cm)

Pleteme podle rozkresu na jehlicích č. 4

Jsou zakresleny jen lícové řady, v rubových řadách pleteme všechna oka a nahození obrace.

1. – 4. řadu neustále opakujeme.

Základní vzor 2: (vzorek práce: 18 ok a 24 řad = 10 x 10 cm měřeno v lehce nataženém stavu)

Pleteme podle rozkresu 2 na jehlicích č. 4

Jsou zakresleny jen lícové řady, v rubových řadách pleteme všechna oka a nahození obrace.

1. – 4. řadu neustále opakujeme.

Pracovní postup:

Zadní díl:

Začneme na 71 (79/87) ok a pleteme 1 řadu obrace, pak pokračujeme základním vzorem 1 takto: krajové oko, začínáme oky před opakováním vzoru = MS, 33 (37/41) x MS, končíme oky za opakováním vzoru, krajové oko.

Pro průramky uzavřeme po 15 (16/17) cm od začátku oboustranně 4 oka a dále pak ještě v každé 2. řadě oboustranně 1 (2/3) x 2 oka = 59 (63/67) ok. Po 59 (63/67) od začátku zbylá oka uzavřeme.

Pravý přední díl:

Začneme na 31 (35/39) ok a pleteme 1 řadu obrace, pak pokračujeme základním vzorem 1 takto: krajové oko, začínáme oky před opakováním vzoru, 13 (15/17) x MS, končíme oky za opakováním vzoru, krajové oko. Pro zešíkvení ujímáme v každé 10. (12./12.) řadě na pravém okraji práce 8 x 1 oko. Průramek pleteme na levém okraji práce stejně jako u zadního dílu.

Po 35 (36/37) cm od začátku zbylých 17 (19/21) ok náramenice uzavřeme.

Levý přední díl pleteme zrcadlově.

Rukáv:

Začneme na 61 (65/69) ok a pleteme 1 řadu obrace, pak pokračujeme základním vzorem 1 takto: krajové oko, začínáme oky před opakováním vzoru, 28 (30/32) x MS, končíme oky za opakováním vzoru, krajové oko.

Pro postranní tvarování ujímáme v každé 8. řadě oboustranně 4 x 1 oko = 53 (57/61) ok.

Dále pleteme rovně. Pro rukávovou kouli uzavřeme oboustranně po 29 cm od začátku 4 oka, dále pak ještě v každé 2. řadě oboustranně 2 x 1, 3 x 2 a 1 x 4 oka. Po 44 cm od začátku zbylých 7 (11/15) ok uzavřeme.

Druhý rukáv pleteme stejně.

Sukňový díl:

Začneme na 78 ok a pleteme rubovou řadu takto: krajové oko, 1 obrace, 2 hladce, * 4 obrace, 2 hladce *, vzor mezi * 12 x opakujeme, končíme 1 okem obrace, krajové oko. Takto pleteme dalších 6 řad, přičemž oka pleteme tak, jak se jeví.

Pak pokračujeme základním vzorem 2 takto: krajové oko, začínáme oky před opakováním vzoru, 12 x MS, končíme oky za opakováním vzoru, krajové oko. Na závěr pleteme ještě 6 řad pružným vzorem jako na začátku a po 98 (106/114) cm od začátku oka v rytmu vzoru uzavřeme.

Šálový límec:

Začneme na 45 ok a pleteme rubovou řadu takto: krajové oko, 1 oko obrace, 2 oka hladce, * 4 oka obrace, 2 oka hladce*, vzor mezi * opakujeme 6 x, končíme 1 okem obrace, 1 okem hladce, 1 okem obrace, 1 okem hladce, krajové oko. Dalších 6 řad pleteme podle tohoto rozdělení, přičemž oka pleteme tak, jak se jeví. Dále pokračujeme takto: krajové oko, 1 oko obrace, 1 hladce, 1 obrace, 1 hladce, 6 x MS podle rozkresu 2, 2 oka obrace, 1 hladce, krajové oko. Na závěr pleteme ještě 6 řad pružným vzorem jako na začátku a po 112 (114/116) cm od začátku oka v rytmu vzoru uzavřeme.

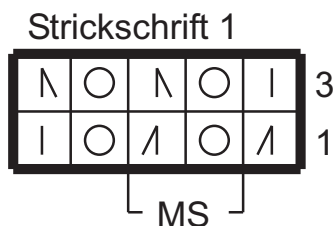
Dohotovění:

Díly vypneme podle stříhu, navlhčíme a necháme uschnout. Sešijeme postranní a ramenní švy, vsadíme rukávy.

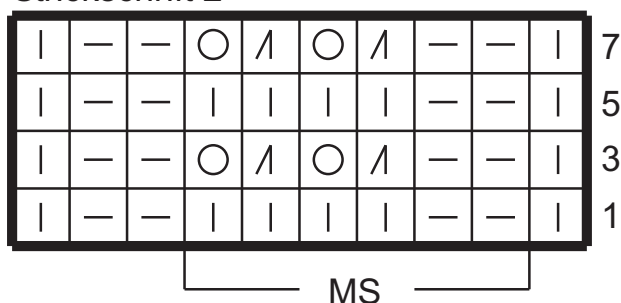
Ze šálového límce necháme vždy do výšky prvních 6 opakování vzoru = 13 cm stát, zbytek našijeme z rubu seshora na okraje předních dílů a na zadní výstřih. Díky přeložení je pak lícová strana opět nahore.

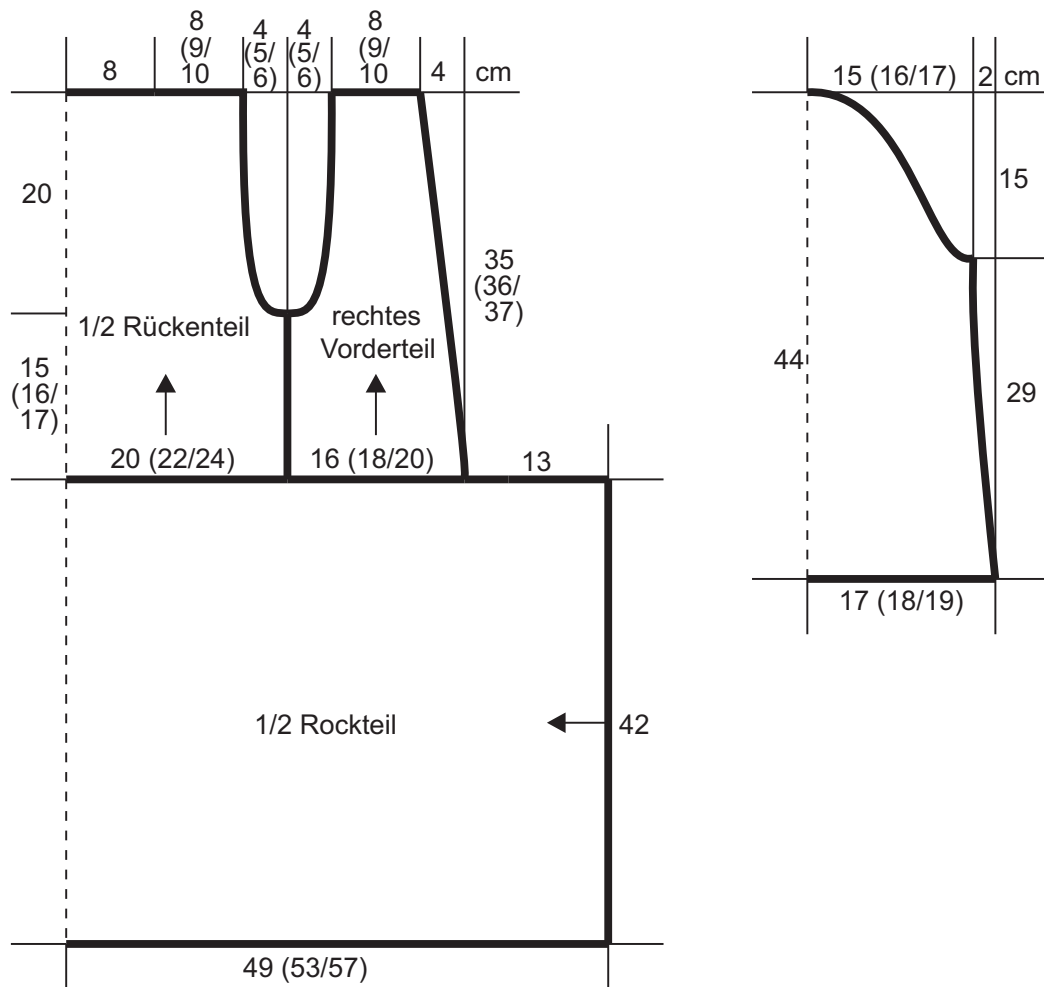
Ze sukňového dílu oboustranně našijeme po 6 opakováních vzoru do výšky = 13 cm matracovým stehem na vnitřní stranu šálového límce tak, že po přeložení límce leží hezčí strana zvenku. Zbýlý sukňový díl našijeme na spodní okraje zadního a předních dílů.

	= 1 oko hladce
—	= 1 oko obrace
○	= 1 nahodit
∧	= 2 oka hladce splést
∩	= 2 oka přehozeně splést = 1 hladce sejmout, další oko hladce a sejmuté oko přes ně přetáhnout



Strickschrift 2





Rückenteil = zadní díl
rechtes Vorderteil = pravý přední díl
Rockteil = sukňový díl